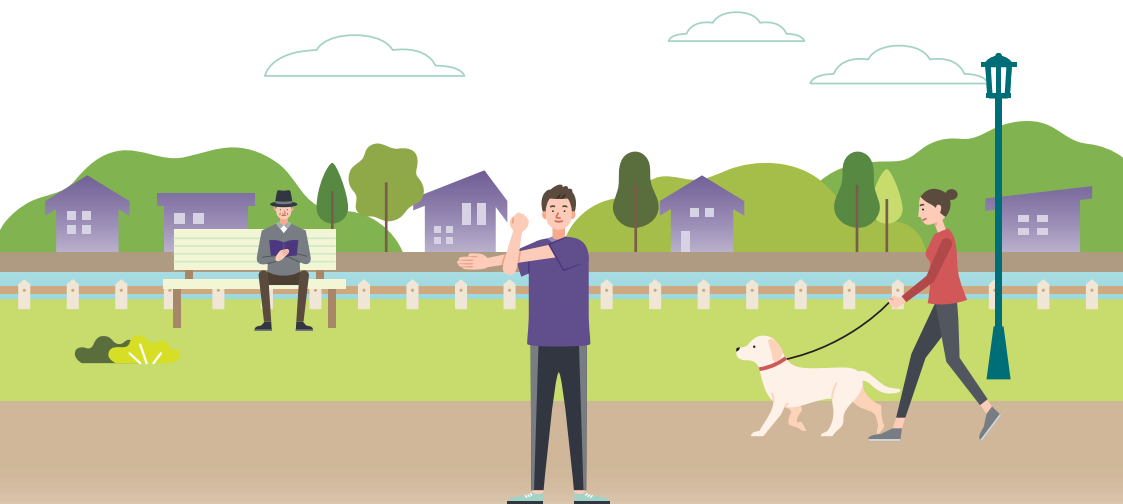


# 接受Bimzelx®的 中轴型脊柱关节炎治疗者须知

监修: 富田 哲也 教授

森之宫医疗大学研究生院 保健医疗学研究科 教授

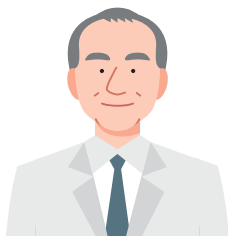


# 目录

- 序言 . . . . . 2
- Bimzelx®的特点 . . . . . 3
- Bimzelx®的给药方案 . . . . . 4
- Bimzelx®是一种注射药物 . . . . . 5
- Bimzelx®的注射部位 . . . . . 6
- 接受Bimzelx®治疗时 . . . . . 7
- 日常生活注意事项 . . . . . 10

# 序言

## 与您携手共同治疗 中轴型脊柱关节炎



中轴型脊柱关节炎是包含“强直性脊柱炎”和“放射学阴性中轴型脊柱关节炎”的疾病。会在臀部、腰背部、颈部等处出现症状，影响日常生活和工作。由于这种疾病本身并不广为人知，据说从出现症状到做出诊断有时会经历很长的时间。有些患者可能已经去过多家医疗机构，才最终得以确诊。

正确诊断可以对疾病进行适合的治疗。其治疗药物之一就是Bimzelx®。

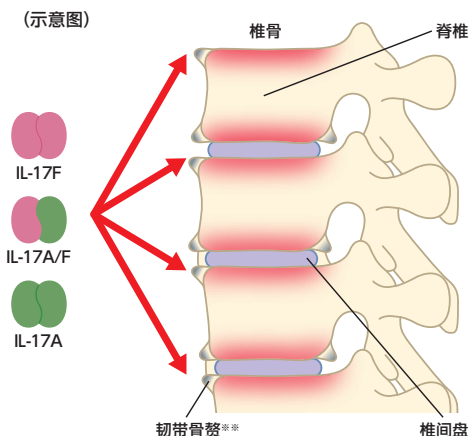
如果您在治疗时有任何疑问或疑虑，请随时咨询。我们医务人员希望能帮助您，并治愈这种疾病。一起努力进行治疗吧。

# Bimzelx®的特点

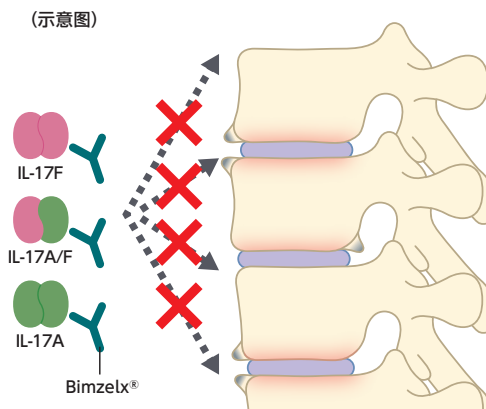
## Bimzelx®是什么？

Bimzelx®是一种靶向IL-17A和IL-17F的药物，这两种物质是导致中轴型脊柱关节炎症状的细胞因子<sup>※</sup>。Bimzelx®与这些细胞因子结合并抑制其活性，可防止肌肉、起止点和关节的炎症，改善中轴型脊柱关节炎的症状<sup>1)</sup>。

炎症细胞因子IL-17A和IL-17F过度活跃  
而引发炎症和骨质破坏的状态



通过Bimzelx®的作用预防关节炎症和  
骨质破坏，有望改善强直性脊柱炎和  
中轴型脊柱关节炎



※细胞因子原本是免疫细胞释放到体内以保护身体免受异物侵害的物质。一般认为，如果免疫异常导致细胞因子过量产生，就会引发中轴型脊柱关节炎等各种疾病。IL-17A和IL-17F增多的话，可能会引起关节炎症和骨质破坏，导致中轴型脊柱关节炎发病或症状加重<sup>2)</sup>。

※随着骨质破坏进展，会形成被称为“韧带骨赘”的“刺”状物。  
如果再进一步发展，韧带骨赘就会连接起来，脊柱将难以弯曲<sup>3)</sup>。

1) Bimzelx电子说明书 2025年5月修订 (第7版)。

2) Sánchez-Rodríguez G, et al.:Int J Mol Sci. 18;24(12):10305,2023.

3) 日本脊柱关节炎学会 编：脊柱关节炎诊疗指南2020.诊断与治疗社,2020.

# Bimzelx®的给药方案

通常，每4周皮下注射一次，1次160mg（1支160mg制剂）。



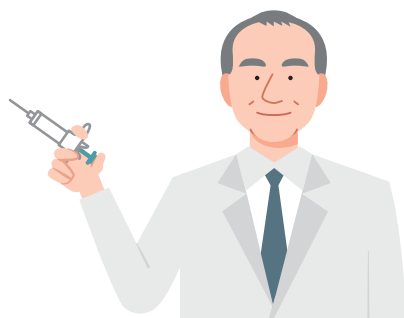
# Bimzelx®是一种注射药物

Bimzelx®是一种注射药物。除了患者自行注射外※，还有在医疗机构进行注射的方法。

## 自我注射※



## 在医疗机构注射



进行自我注射的患者请充分利用此手册。



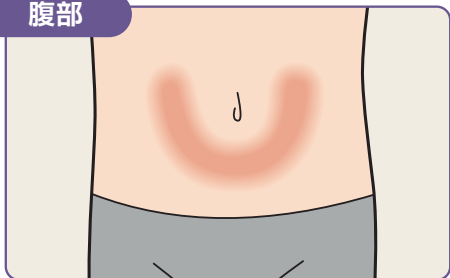
※由医生判断是否可以进行自我注射。此外，还需要接受医务人员的教育培训，以确保您理解自我注射并能够切实进行注射。

# Bimzelx®的注射部位

推荐注射部位是腹部、大腿和上臂。

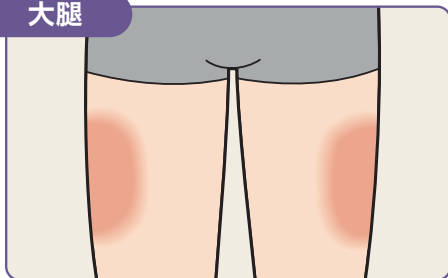
若进行自我注射，则在腹部或大腿皮下注射，而非上臂。如果非本人注射，则上臂也可以。

腹部

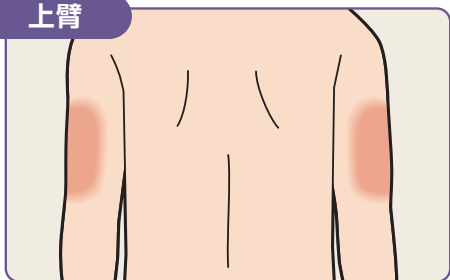


请避开肚脐周围(约5cm)。

大腿



上臂



非本人注射时

※非本人注射的情况下，也请务必接受有关注射方法的指导。

## 注意事项

- 请在不同于前一次的位置注射。
- 在腹部注射时，请避开肚脐周围5cm以内的部位。
- 请避开有皮肤症状(发红、皮疹、如头屑般簌簌脱落的状态、皮肤略微隆起及变硬等)、受伤或疼痛的部位。
- 如果您接触酒精棉后会起皮疹，请告诉主治医生、护士或药剂师。

# 接受Bimzelx®治疗时

## 给药前的确认事项

如果您曾患有以下疾病，请务必在Bimzelx®给药前告知主治医生。

☐ **结核病**

(可能会激活结核病)

☐ **炎症性肠病 (包括克罗恩氏病和溃疡性结肠炎)**

(可能会加重炎症性肠病)

符合以下情形的患者也请告知主治医生。

- **目前患有感染，或疑似感染的患者**  
(可能会加重感染)
- **孕妇或可能妊娠的患者**  
(仅在判断治疗的益处大于风险时方可使用Bimzelx®进行治疗)
- **哺乳期患者**  
(要考虑治疗的益处和母乳喂养的益处，以确定是否继续哺乳)
- **此前曾接受过生物制剂给药的患者**  
(如有可能，请告知曾使用过的药物名称)



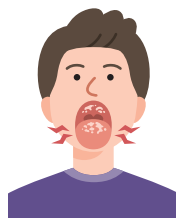
# 接受Bimzelx®治疗时

## Bimzelx®的主要不良反应

已在日本国内或国外证实的Bimzelx®主要不良反应如下所示。

### 口腔念珠菌病

因免疫力下降或口腔状况不佳导致常居真菌念珠菌异常增殖而引起。可见口腔内和舌头疼痛、附着有白苔样物质、味觉异常等症状。



### 上呼吸道感染和鼻咽炎

大多是病毒通过鼻咽附着在咽部粘膜上，从而引发感染。可见流鼻涕、打喷嚏、鼻塞和喉咙疼痛等症状。



### 超敏反应

频率较低，但作为药物过敏反应，可能会引发速发严重过敏反应（血压降低、呼吸困难等）及特应性皮炎等。



**察觉到此类症状时，请务必告知主治医生**

# 接受Bimzelx®治疗时

## Bimzelx®给药过程中的注意事项

### 注射当天

- 请注意不要揉搓或刺激注射部位。

### 日常生活

- 为防止感染，请注意在日常生活中勤漱口、勤洗手，养成有规律的生活习惯。
- 如果要接种疫苗，请务必事先咨询主治医生。
- 如果想要怀孕或哺乳，请立即咨询主治医生。



## 怀疑是否是不良反应时

除了第8页介绍的主要不良反应外，如果出现以下症状，请立即咨询主治医生、护士或药剂师等。

- 口腔疼痛、舌头疼、味觉异常
- 持续出现类似感冒的症状，如发热、咳嗽、流鼻涕、喉咙痛、头痛、寒战等
- 皮肤出现与之前不同的皮疹（荨麻疹等）、瘙痒
- 呼吸困难
- 冷汗、心悸
- 身体乏力
- 腹痛、腹泻、粘液便或血便
- 体重降低、食欲减退
- 肛门出现奇怪感或疼痛、流脓

# 日常生活注意事项

## 预防中轴型脊柱关节炎恶化的注意事项

### 姿势

- 请始终注意自己的姿势，保持背肌挺直。
- 避免长时间保持同一姿势，尽可能多地活动身体。
- 捡东西时请弯曲膝盖。

### 运动

- 起床后先伸展，然后逐渐活动身体。
- 注意可活动的部位（脊柱、关节）都要活动到。
- 请在力所能及的范围内积极运动和锻炼。但要小心避免碰撞和跌倒。

### 睡觉

- 尽可能睡在平而硬的床上（太硬而无法入睡的情况不在此限）。
- 侧卧睡觉时，在颈部垫一个小而低的枕头，可以帮助颈部保持稳定。
- 睡觉时请使用柔软的被子，避免被褥压迫身体。

### 其他

- 吸烟可能会导致病情加重，因此请努力戒烟。
- 请尽量控制体重增长，以减少脊柱和关节负担。
- 泡澡不仅有助于身心放松，还能缓解疼痛、舒缓肌肉，因此非常推荐。



产品咨询方式

UCB**Cares**<sup>®</sup>

**UCB Cares 客服中心**

TEL : 0120-093-189

受理时间 9:00 ~ 17:30 (周六、周日、节假日、公司休息日除外)

2025年8月制作  
JP-BK-2500756